

# BAB 1

## PENDAHULUAN

Pada bagian ini akan dibahas mengenai Microsoft Visio 2003 dan IDE (Integrated Development Environment) atau lingkungan kerja Microsoft Visio 2003. Pembahasan juga meliputi beberapa tool-tool pendukung yang terdapat pada Microsoft Visio 2003 yang biasa digunakan pada pembuatan diagram.

### 1.1 Microsoft Visio 2003

Microsoft Visio adalah salah satu program yang dapat digunakan untuk membuat diagram. Visio menyediakan banyak fasilitas yang membantu Anda dalam pembuatan diagram untuk menggambarkan informasi dan sistem dari penjelasan dalam bentuk teks menjadi suatu diagram dalam bentuk gambar disertai penjelasan singkat. Untuk mempelajari Microsoft Visio dan menggambar diagram, Anda tidak membutuhkan teknik yang sangat tinggi karena Visio sangat mudah untuk digunakan dan diimplementasikan. Visio dapat menghasilkan suatu diagram mulai dari yang sederhana hingga diagram yang lebih kompleks, Anda hanya perlu melakukan penambahan shape dengan menarik shape ke halaman pengerjaan.

Microsoft Visio 2003 merupakan pengembangan versi sebelumnya dari segi template, wizard, dan filter. Template dan Shape yang terdapat pada Microsoft Visio 2003 digunakan membantu user dalam merancang, membuat, serta menggambarkan informasi dan sistem dalam bentuk diagram.

Oleh karena Visio merupakan salah satu produk dari Microsoft Office, maka Visio dapat berkolaborasi dengan produk Microsoft Office lainnya seperti Microsoft Word, Excel, PowerPoint, dan Project. Bentuk kolaborasi dapat dilakukan dengan fasilitas export dan import data. Dibandingkan dengan versi sebelumnya, Visio memiliki shape dan template baru, di antaranya pada bagian diagram **Brainstorming**, **Business Process**, **Building Plan**, **Project Schedule**, **Network**, **Software**, dan **Web Diagram**.

## 1.2 Lingkungan Kerja

Berikut ini Anda akan melihat IDE atau lingkungan kerja atau juga bisa disebut dengan Editor Microsoft Visio 2003. Beberapa bagian dari IDE Microsoft Visio 2003 antara lain sebagai berikut.

### 1.2.1 Menu Microsoft Visio

Pada Microsoft Visio 2003 terdapat sembilan buah menu. Menu-menu tersebut antara lain **File**, **Edit**, **View**, **Insert**, **Format**, **Tools**, **Shape**, **Window**, dan **Help**. Untuk setiap menu terdapat submenu sesuai dengan fungsi atau kegunaan masing-masing. Fungsi menu tersebut antara lain:

1. **File**: menu untuk mengatur yang berhubungan dengan file seperti untuk membuat file baru, membuka file, menutup file, mengatur file, dan lain-lain.
2. **Edit**: menu untuk proses pengeditan seperti copy, paste, delete, dan lain-lain.
3. **View**: menu untuk mengatur tampilan lingkungan kerja Visio dan halaman pengerjaan.
4. **Insert**: menu untuk menyisipkan objek, gambar, simbol, komentar, dan lain-lain.
5. **Format**: menu untuk mengatur halaman pengerjaan.
6. **Tools**: menu ini berhubungan dengan fasilitas-fasilitas yang disediakan oleh Microsoft Visio. Beberapa fasilitas yang dise-

diakan yang terdapat pada menu **Tools** antara lain Macro, Ruler & Grid.

7. **Shape**: menu untuk mengatur objek shape pada halaman pengerjaan.
8. **Window**: untuk mengatur tampilan window.
9. **Help**: untuk bantuan Microsoft Visio.

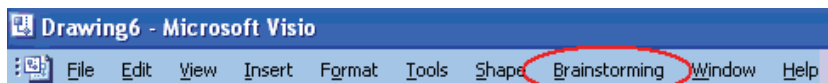
Tampilan dari menu utama Microsoft Visio 2003 adalah seperti yang terlihat pada Gambar 1.1.



*Gambar 1.1. Menu Microsoft Visio*

### 1.2.2 Menu Tambahan

Pada lingkungan kerja Microsoft Visio 2003 selain terdapat menu utama terdapat 1 menu tambahan yang akan muncul setelah Anda memilih tipe drawing. Masing-masing tipe drawing memiliki menu tambahan yang menyediakan fungsi dan fasilitas berbeda. Sebagai contoh, apabila Anda memilih tipe drawing **Brainstorming** maka pada menu Microsoft Visio 2003 terdapat 1 menu tambahan, yaitu menu **Brainstorming** seperti yang terlihat pada Gambar 1.2.



*Gambar 1.2. Contoh Menu Tambahan Brainstorming*

### 1.2.3 Toolbar Microsoft Visio

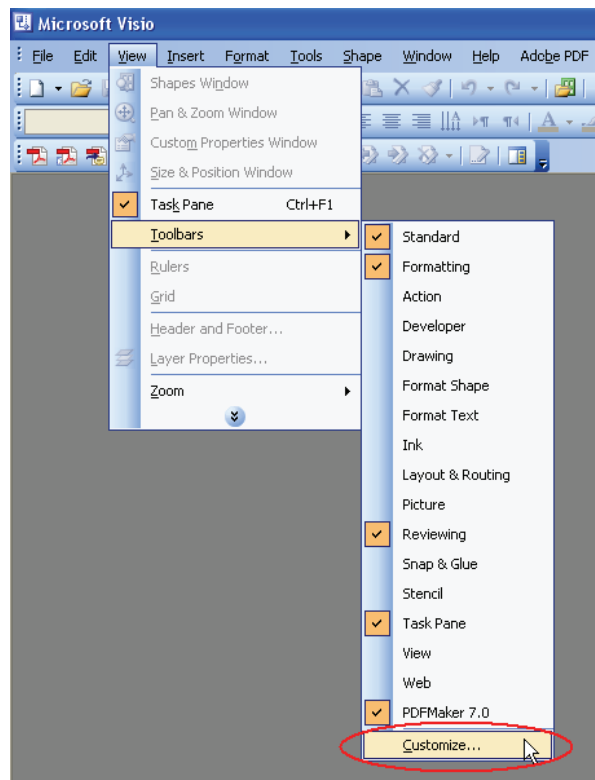
Selain menu, pada Microsoft Visio 2003 juga terdapat toolbar dalam bentuk ikon-ikon. Fungsi toolbar ini sebenarnya sama

dengan menu. Perbedaannya, pada toolbar, menu ditampilkan dalam bentuk ikon-ikon. Selain itu beberapa menu penting yang sering dipakai oleh user biasanya dibuat menjadi ikon pada toolbar untuk mempercepat pengaksesan menu tersebut.



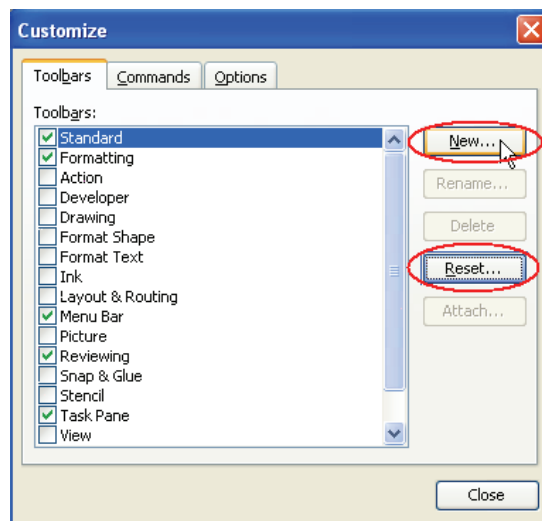
*Gambar 1.3. Toolbar Microsoft Visio*

Untuk menambah toolbar dapat dilakukan dengan memilih menu **View | Toolbars** kemudian pilih jenis toolbar yang ingin ditambah. Toolbar yang aktif akan bertanda cawang, sedangkan yang tidak aktif tidak bertanda. Atau juga dapat diatur sendiri dengan pilih menu **Customize** seperti yang terlihat pada Gambar 1.4.



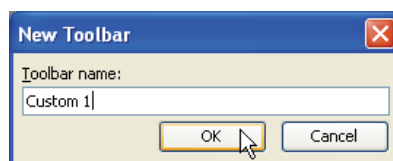
*Gambar 1.4. Menu Toolbars*

Pada kotak dialog **Customize** pilih jenis toolbar yang ingin ditambah, Anda juga dapat melakukan reset terhadap perubahan dengan klik tombol **Reset**. Apabila Anda ingin membuat toolbar sendiri dapat klik tombol **New**.

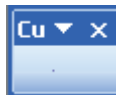


*Gambar 1.5. Customize Toolbar*

Pada kotak dialog **New Toolbar** masukkan nama toolbar yang baru kemudian klik **OK**. Setelah itu toolbar baru akan terbentuk seperti yang terlihat pada Gambar 1.7.

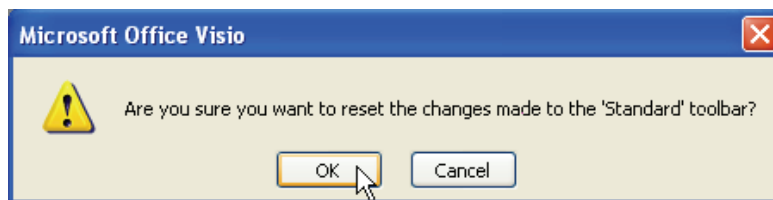


*Gambar 1.6. Membuat Toolbar Baru*



*Gambar 1.7. Toolbar Baru*

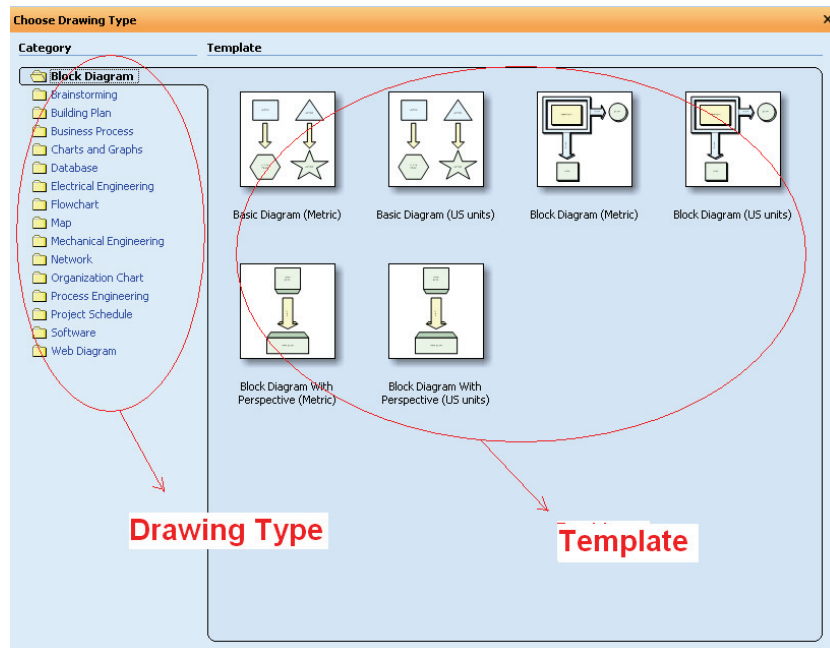
Untuk melakukan reset terhadap seluruh perubahan yang dilakukan, pilih tombol **Reset** kemudian pada kotak pesan berikutnya klik **OK**. Setelah itu visio akan secara otomatis mengembalikan tampilan toolbar secara default.



*Gambar 1.8. Reset Toolbar*

#### **1.2.4 Template**

Microsoft Visio 2003 menyediakan beberapa template untuk membantu dalam pembuatan diagram, template-template yang tersedia disesuaikan dengan tipe drawing yang dipilih. Untuk menggunakan template, Anda tinggal memilih tipe drawing yang ingin dibuat kemudian akan muncul pilihan template yang disediakan oleh Visio, setelah itu klik salah satu template yang dipilih lalu akan muncul halaman pengerjaan yang siap untuk dikerjakan. Template-template yang telah disediakan oleh Visio dapat langsung digunakan untuk pengolahan lebih lanjut sehingga Anda tidak perlu membuatnya lagi dari awal, Anda tinggal menambahkan shape-shape yang dikehendaki, menghubungkan antar-shape dan menambahkan teks-teks yang terkait. Untuk menggunakan drawing tersebut Anda hanya tinggal memilih menu **File | New | Choose Drawing Type**, maka akan muncul window baru seperti pada Gambar 1.9. Pada window bagian kiri yang bertuliskan 'Category' berisi daftar macam-macam tipe drawing yang telah dikelompokkan berdasarkan fungsi dan keperluannya. Masing-masing tipe drawing ini mempunyai anggota (layout drawing yang lebih spesifik) yang dapat dipilih pada window sebelah kanan yang bertuliskan 'Template'.



Gambar 1.9. Template Visio

### 1.3 Tipe Drawing

Microsoft Visio 2003 memiliki 16 macam tipe drawing, yaitu:

- a. Block Diagram: menggambarkan serangkaian proses yang divisualisasikan dalam bentuk hubungan antar-block. Template yang disediakan, yaitu Basic Diagram, Block Diagram, dan Block Diagram with Perspective.
- b. Brainstorming: menggambarkan hubungan antar-sekumpulan gagasan yang disusun dalam bentuk diagram. Template yang disediakan, yaitu Brainstorming Diagram.
- c. Building Plan: menggambarkan denah bangunan. Template yang disediakan, yaitu Electrical and Telecom Plan, Floor Plan, Home Plan, HVAC Control Logic Diagram, HVAC Plan, Office

Layout, Plant Layout, Plumbing and Piping Plan, Reflected Ceiling Plan, Security and Access Plan, Site Plan, dan Space Plan.

- d. Business Process: menggambarkan proses bisnis perusahaan. Template yang disediakan, yaitu Audit Diagram, Basic Flowchart, Cause and Effect Diagram, Cross Functional Flowchart, Data Flow Diagram, EPC Diagram, Fault Tree Analysis Diagram, TQM Diagram, dan Work Flow Diagram.
- e. Charts and Graphs: menggambarkan bentuk diagram dan grafik data statistik. Template yang disediakan, yaitu Charts and Graphs, dan Marketing Charts and Diagrams.
- f. Database: menggambarkan diagram yang berhubungan dengan perancangan basis data. Template yang disediakan, yaitu Database Model Diagram, Express-G, dan ORM Diagram.
- g. Electrical Engineering: menggambarkan diagram yang berhubungan dengan bidang teknik elektro. Template yang disediakan, yaitu Basic Electrical, Circuits and Logic, Industrial Control Systems, dan Systems.
- h. Flowchart: menggambarkan diagram alir proses dan data. Template yang disediakan, yaitu Basic Flowchart, Cross Functional Flowchart, Data Flow Diagram, IDEF0 Diagram, dan SDL Diagram.
- i. Map: menggambarkan peta. Template yang disediakan, yaitu Directional Map dan Directional Map 3D.
- j. Mechanical Engineering: menggambarkan diagram yang berhubungan dengan bidang teknik mesin. Template yang disediakan, yaitu Fluid Power dan Part and Assembly Drawing.
- k. Network: menggambarkan diagram yang berhubungan dengan jaringan. Template yang disediakan, yaitu Active Directory, Basic Network Diagram, Detailed Network Diagram, LDAP Directory, Novell Directory Services, dan Rack Diagram.

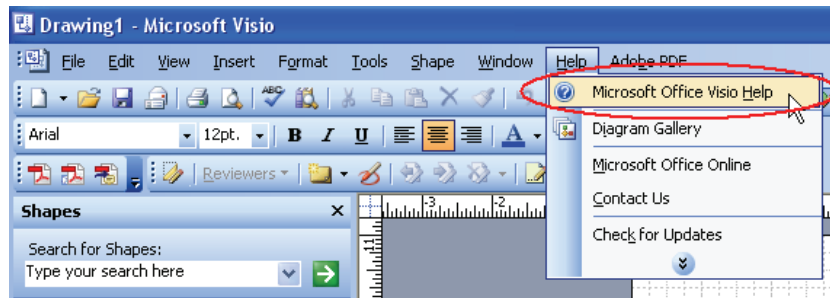
- l. Organization Chart: menggambarkan struktur organisasi mulai dari level atas hingga bawah, pada Microsoft Visio 2003 ditambahkan fasilitas baru, yaitu dapat ditambah gambar. Template yang disediakan, yaitu Organization Chart dan Organization Chart Wizard.
- m. Process Engineering: menggambarkan diagram alir proses. Template yang disediakan, yaitu Piping and Instrumentation Diagram dan Process Flow Diagram.
- n. Project Schedule: menggambarkan diagram yang berhubungan dengan penjadwalan proyek. Template yang disediakan, yaitu Calender, Gantt Chart, PERT Chart, dan Timeline.
- o. Software: menggambarkan antarmuka, tampilan, dan diagram dalam pembuatan perangkat lunak. Template yang disediakan yaitu COM and OLE, Data Flow Model Diagram, Enterprise Application, Jackson, Program Structure, ROOM, UML Model Diagram, dan Windows XP User Interface.
- p. Web Diagram: menggambarkan diagram yang berhubungan dengan situs web. Template yang disediakan, yaitu Conceptual Web Site dan Web Site Map.

## 1.4 Menggunakan Help

Microsoft Visio 2003 menyediakan fasilitas help untuk membantu Anda. Pilihan yang ada adalah:

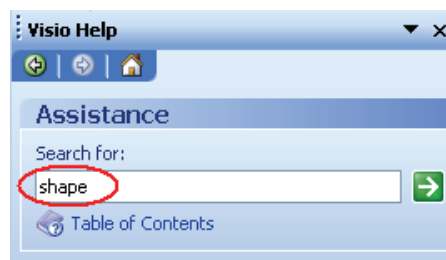
- Microsoft Office Visio Help: Menyediakan informasi penggunaan Visio berdasarkan kata kunci tertentu.
- Getting Started Tutorial: Memberikan penjelasan singkat cara penggunaan Visio.
- Diagram Gallery: Berisi beberapa contoh diagram.

Untuk mencari informasi penggunaan Visio berdasarkan kata kunci tertentu, pilih menu **Help | Microsoft Office Visio Help**.



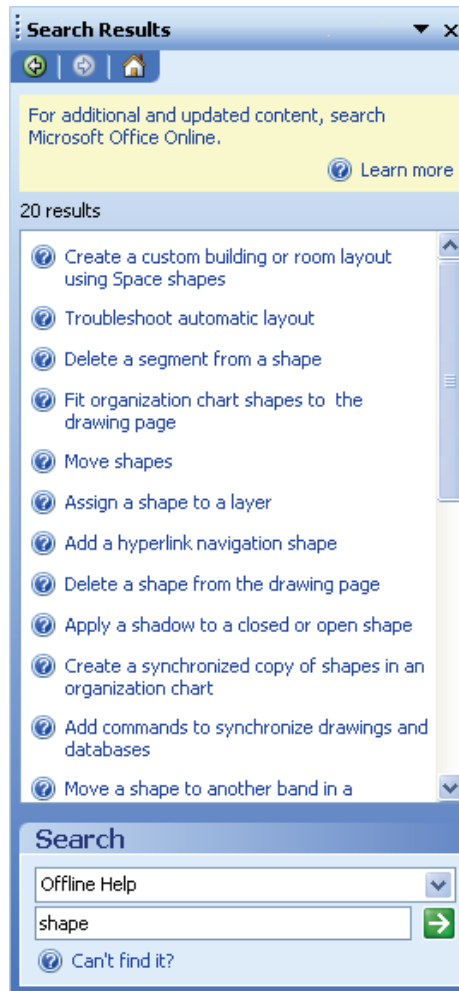
*Gambar 1.10. Menu Microsoft Office Visio Help*

Pada kotak dialog **Visio Help** masukkan kata kunci yang ingin dicari seperti yang terlihat pada Gambar 1.11.



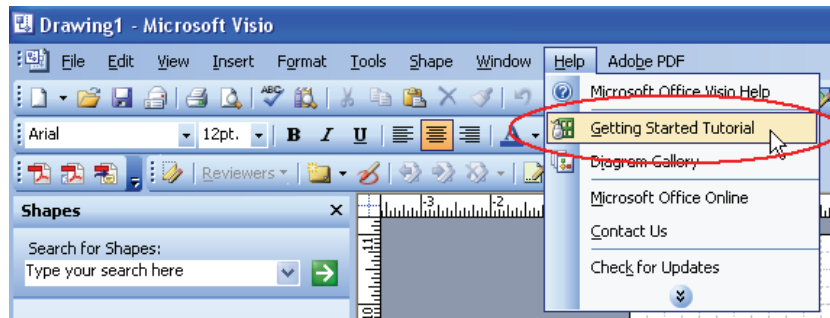
*Gambar 1.11. Kata Kunci*

Pada kotak dialog **Search Result** akan menampilkan hasil pencarian yang berhubungan dengan kata kunci yang dimasukkan.



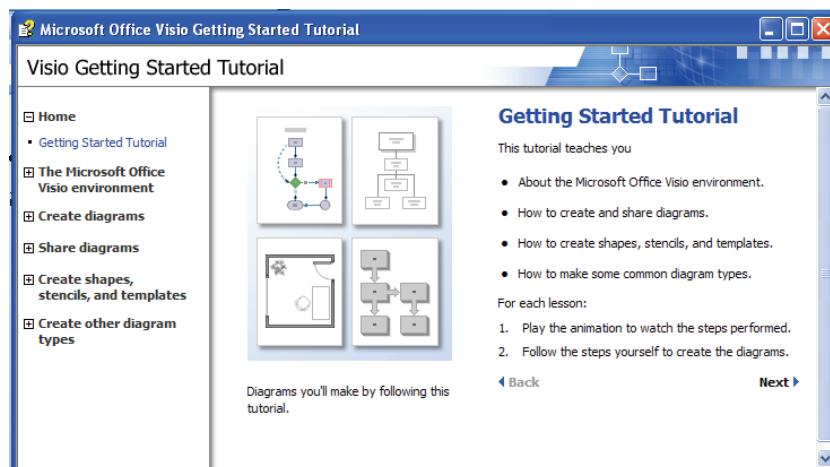
*Gambar 1.12. Hasil Pencarian*

Untuk melihat tutorial awal penggunaan Microsoft Visio 2003, pilih menu **Help | Getting Started Tutorial**.



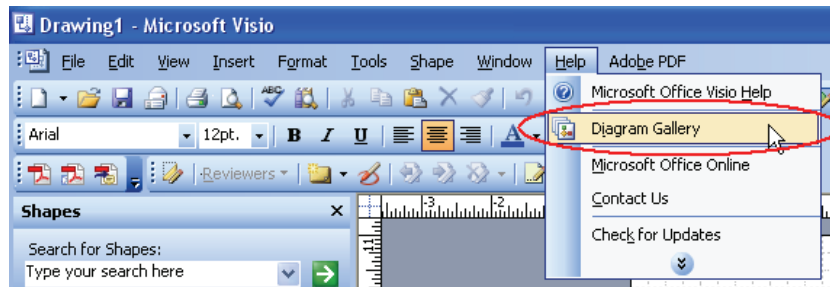
*Gambar 1.13. Menu Getting Started Tutorial*

Setelah itu akan muncul window baru yang berisi tutorial awal penggunaan Microsoft Visio 2003 secara singkat seperti yang terlihat pada Gambar 1.14.



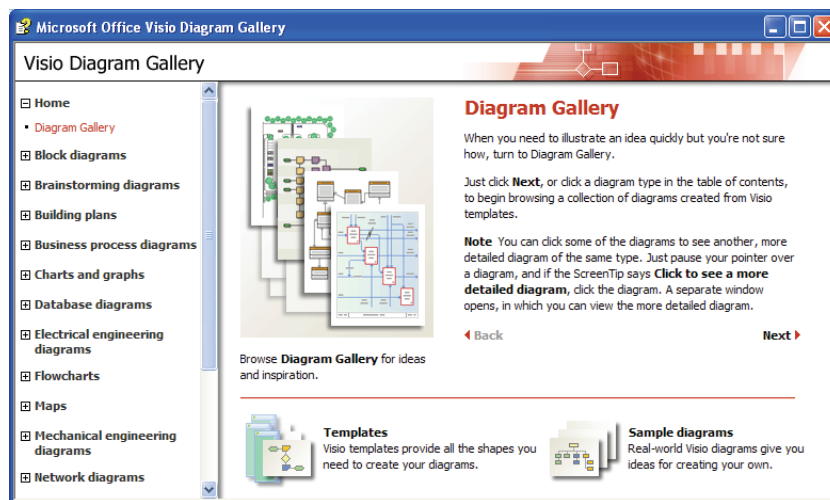
*Gambar 1.14. Tutorial Awal Visio*

Microsoft Visio 2003 juga menyediakan beberapa contoh diagram berdasarkan tipe drawing. Pilih menu **Help | Diagram Gallery**.



Gambar 1.15. Menu Diagram Gallery

Setelah itu akan muncul window baru yang berisi beberapa contoh diagram berdasarkan tipe drawing-nya, masing-masing seperti yang terlihat pada Gambar 1.16. Masing-masing template diagram memiliki 1 contoh diagram.



Gambar 1.16. Diagram Gellery Visio